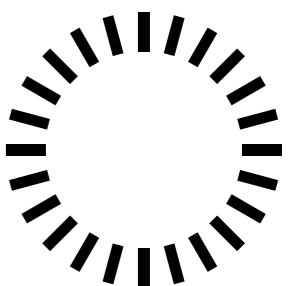


Lyon, le 11 janvier 2018

- Toposcope
- Gaëlle Maingue
- TerreEco

PROGRAMMATION DU RÉAMÉNAGEMENT DE LA MAIRIE, DE L'ÉCOLE,
DU RESTAURANT SCOLAIRE, DE LA GARDERIE ET DES ESPACES PU-
BLICS ATENANTS

MAIRIE DE VENTAVON



SOMMAIRE

LOCALISATION DES ÉQUIPEMENTS ET COMPOSITION DES ESPACES PUBLICS

5	
SCÉNARIO 1	6
SCÉNARIO 2	7
SCÉNARIO 3	8
SCÉNARIO 3 BIS	9
SCÉNARIO 4	10

ORGANISATION INTERNE DES BÂTIMENTS

11	
SCÉNARIO 1	12
SCÉNARIO 2	13
SCÉNARIO 3	14
SCÉNARIO 4	15

ANALYSE COMPARATIVE 17

RÉSULTATS CONCERTATION

23



LOCALISATION DES ÉQUIPEMENTS ET COMPOSITION DES ESPACES PUBLICS



SCÉNARIO 1



SCÉNARIO 2



SCÉNARIO 3



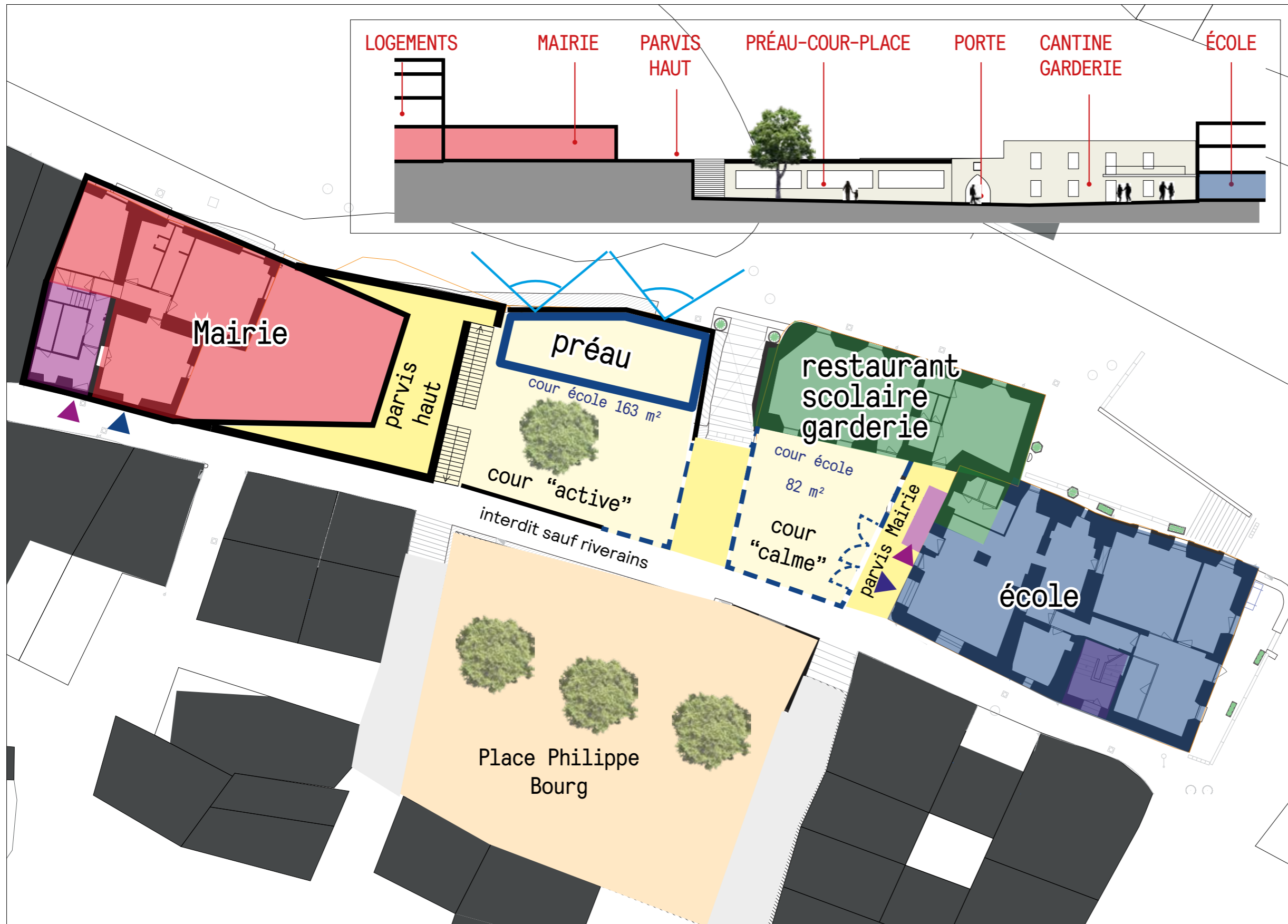
SCÉNARIO 3 BIS



en cas de création d'une classe supplémentaire, la cour devra occuper l'ensemble de la place (= fermeture du portillon de la porte pendant les récréations)



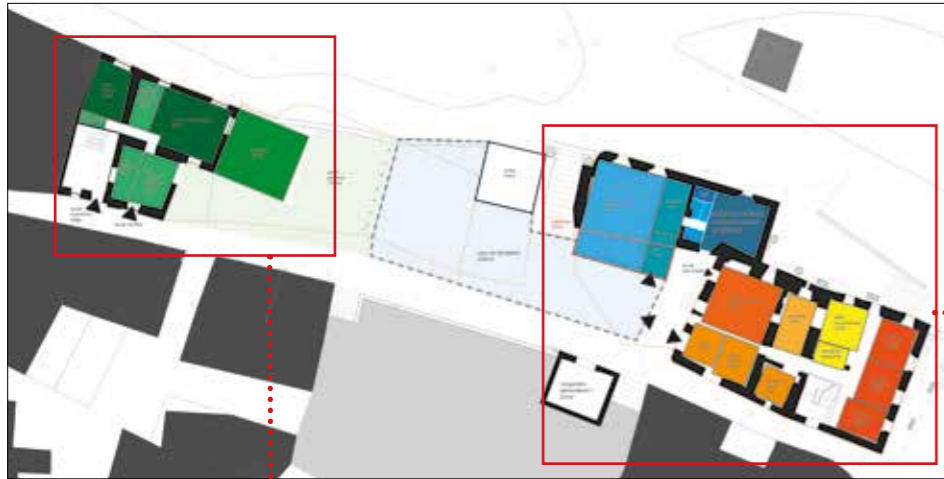
SCÉNARIO 4



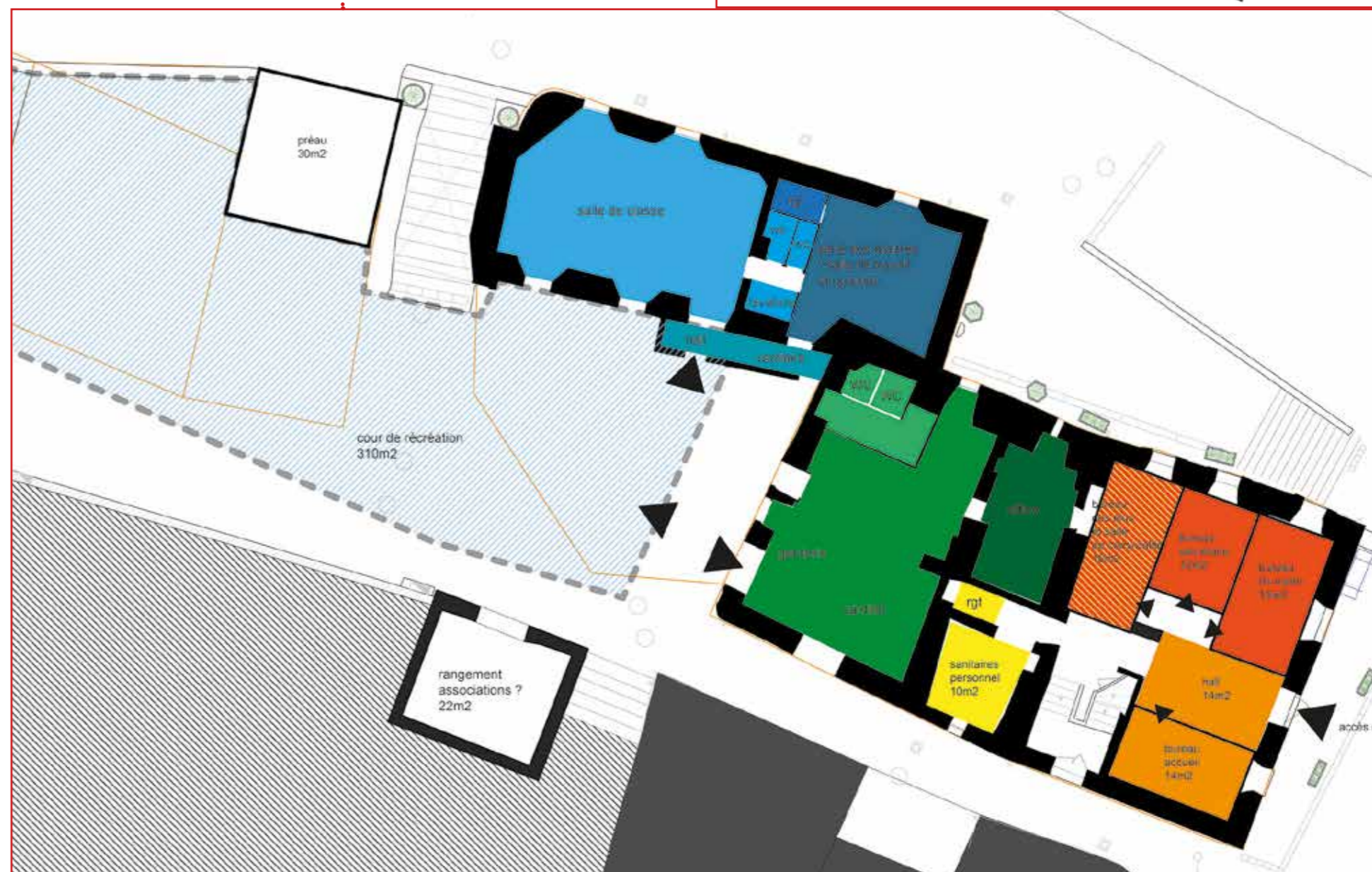
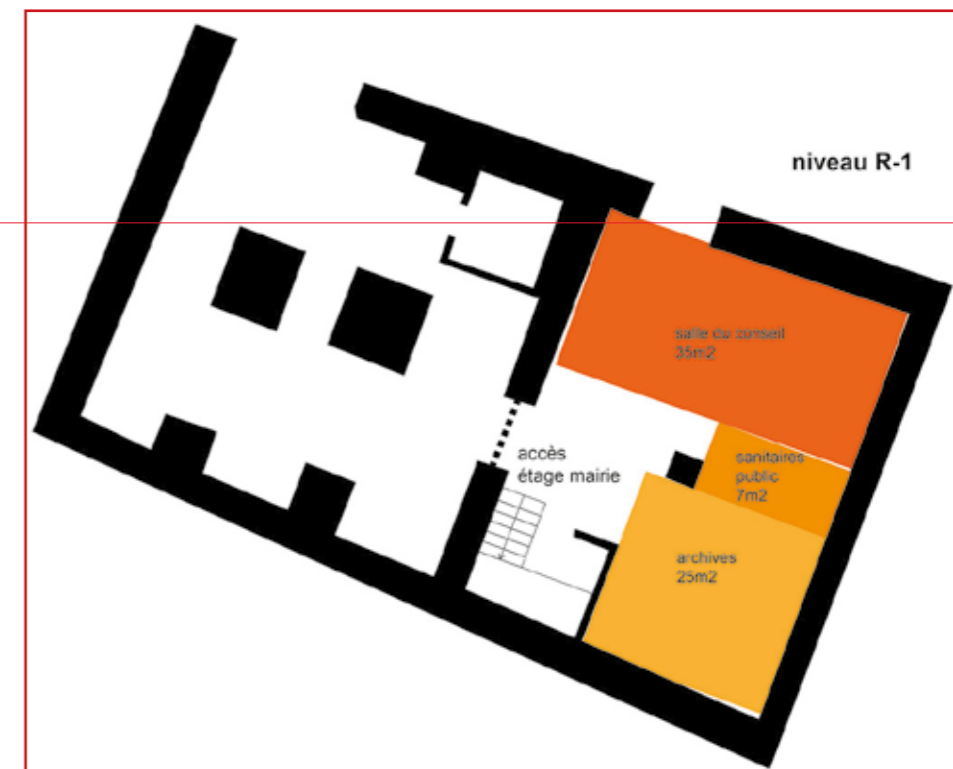
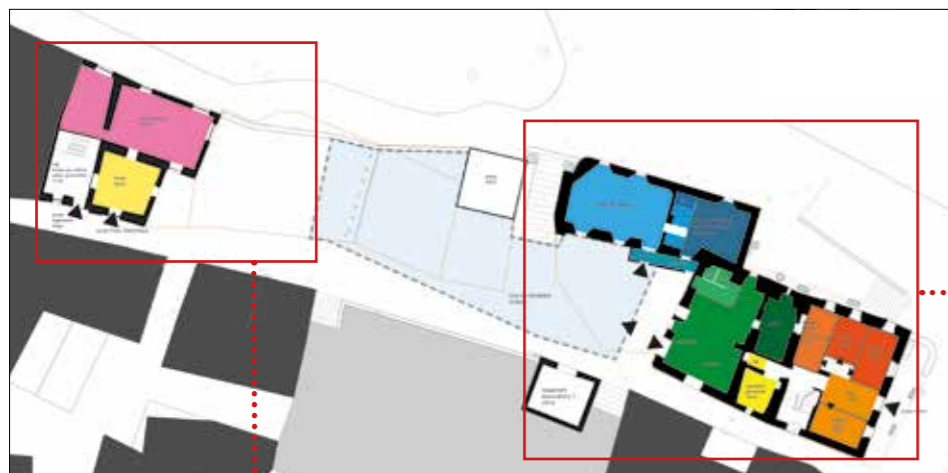
ORGANISATION INTERNE DES BÂTIMENTS



SCÉNARIO 1



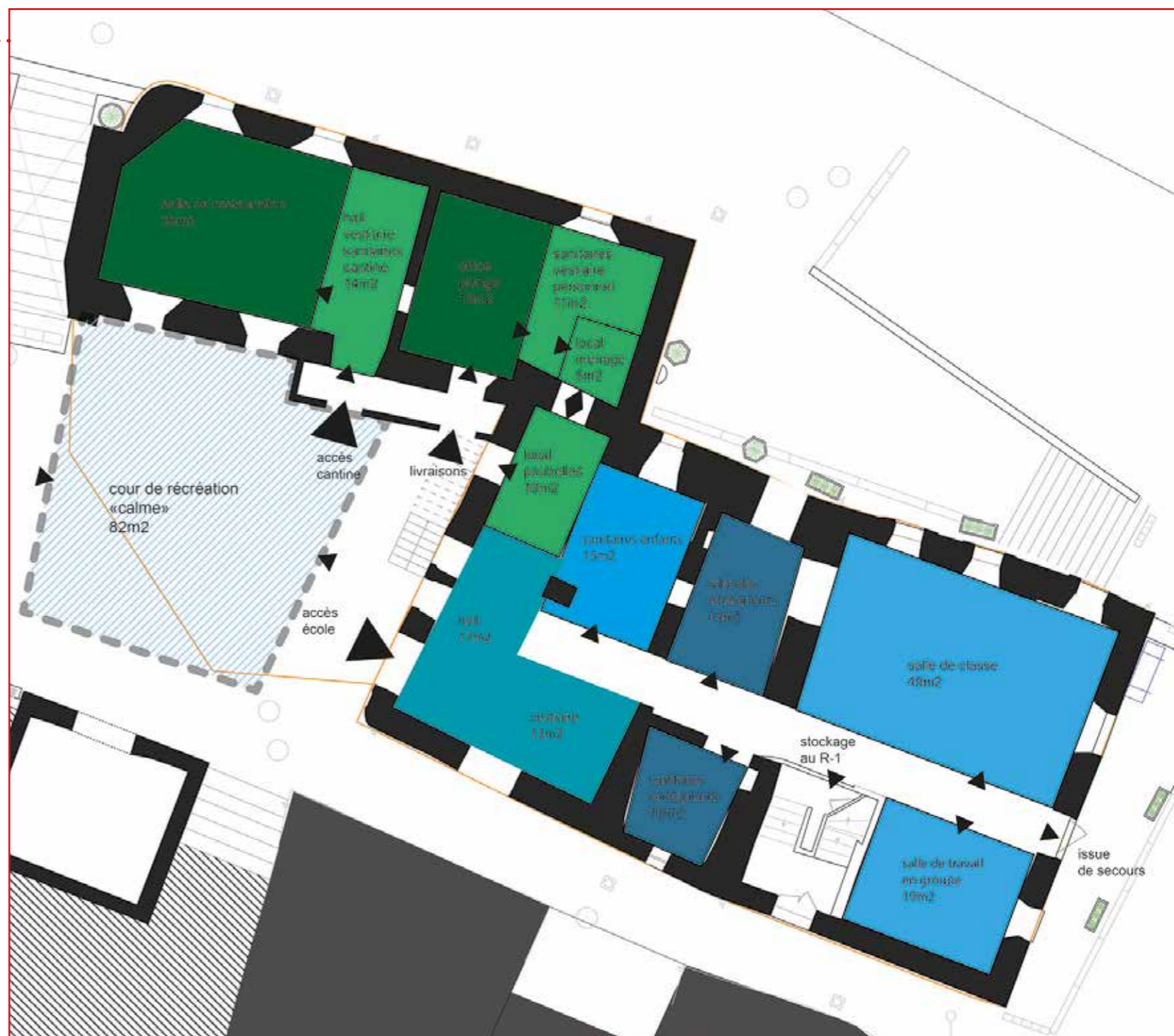
SCÉNARIO 2



SCÉNARIO 3



SCÉNARIO 4



ANALYSE COMPARATIVE



ANALYSE COMPARATIVE

SCÉNARIO 1



SCÉNARIO 2



SCÉNARIO 3



SCÉNARIO 4



Réponse des scénarios aux objectifs :

Enjeux urbains et paysagers					
créer un cœur de village		équipements publics structurants regroupés autour du cœur historique du village		équipements publics structurants regroupés autour du cœur historique du village sauf accès mairie possibilité de regrouper également la Poste et la bibliothèque	équipements publics structurants regroupés autour du cœur historique du village
conforter l'identité paysagère du village (vues)		ouverture visuelle généreuse sur le grand paysage depuis les espaces publics et la cour de récréation		ouverture visuelle généreuse sur le grand paysage depuis les espaces publics et la cour de récréation	ouverture visuelle sur le grand paysage depuis les espaces publics et la cour de récréation
mise en valeur de l'entrée de village (porte charretière)		préau reconstruit à la place de la ruine, permettant de conserver le caractère de la porte charretière		préau reconstruit à la place de la ruine, permettant de conserver le caractère de la porte charretière reconstitution du front bâti historique	préau reconstruit à la place de la ruine, permettant de conserver le caractère de la porte charretière reconstitution partielle du front bâti historique
qualité d'usage de la «place du village»		cour d'école faisant place du village hors temps scolaire préau pouvant être utilisé comme un kiosque accès à la place basse dans le prolongement direct des escaliers de la place Ph. Bourg pendant les récréations, l'accès par la porte historique est interdite au public		cour d'école faisant place du village hors temps scolaire préau pouvant être utilisé comme un kiosque gradins pouvant être supports d'usages comme un amphithéâtre ou simples assises accès à la place basse dans le prolongement direct des escaliers de la place Ph. Bourg pendant les récréations, l'accès par la porte historique est interdite au public	3 : cour d'école faisant place du village hors temps scolaire préau plus grand, pouvant être utilisé comme une petite halle débouché de l'escalier nord-ouest de la place Ph. Bourg buttant sur un bâtiment pendant les récréations, l'accès par la porte historique est interdite au public 3bis : l'accès par la porte historique est ouvert à tous 24h/24h 7j/7 les enfants doivent traverser quelques mètres de place publique pour accéder à la cour de récréation, fermée



ANALYSE COMPARATIVE

SCÉNARIO 1



SCÉNARIO 2



SCÉNARIO 3



SCÉNARIO 4



séparation des flux public, habitants, école	satisfaisante	satisfaisante	satisfaisante	très satisfaisante
modalité de gestion de la pente du terrain naturel	mur de soutènement	gradins et escaliers	mur de soutènement à l'aplomb de la façade de l'école	mur de soutènement
Enjeux à l'échelle des bâtiments				
réponse aux besoins fonctionnels : flux	accès école, logements et mairie dissociés	accès école, logements et mairie dissociés	accès école, logements et mairie dissociés	accès école, logements et mairie dissociés
agencement des entités, fonctionnalité	école et garderie séparées	école et garderie à proximité mairie en fonctionnement isolé	école et garderie à proximité mairie dans un bâtiment facilement identifiable, pas de conflit d'usage avec l'entité école/cantine	école et garderie à proximité mairie dans un bâtiment facilement identifiable, pas de conflit d'usage avec l'entité école/cantine
qualité d'usage des équipements publics structurants	améliorations à la mairie et à la cantine peu d'améliorations à l'école	école et cantine/garderie inchangées améliorations à la mairie	améliorations apportées à l'ensemble des entités concernées	améliorations apportées à l'ensemble des entités concernées
devenir de la Licorne	cantine / garderie en RDC logements en étages	Poste et bibliothèque en RDC ou sans affectation logements en étages	cantine / garderie en RDC et R+1 logements à l'étage	mairie en RDC logements en étages
devenir de l'ancienne salle polyvalente	sans affectation	salle du conseil, WC publics et stockage	sans affectation	sans affectation



ANALYSE COMPARATIVE

SCÉNARIO 1



SCÉNARIO 2



SCÉNARIO 3



SCÉNARIO 4



École					
surfaces d'objectif		hall, vestiaire, classe pas de changement pour les autres locaux	pas de changement, surfaces un peu faibles pour un bon fonctionnement	satisfaisantes	globalement un peu faibles
qualité d'usage		suppression du «bouchon» de l'entrée salle de classe fonctionnelle, éclairage naturel satisfaisant sanitaires non séparés enfants/enseignants, non adaptés aux PMR pas de réponse à l'absence de salle des enseignants pas de réponse aux besoins en stockage	pas de réponse à la gestion des flux pas de réponse à la configuration en profondeur de la salle de classe sanitaires non séparés enfants/enseignants, non adaptés aux PMR pas de réponse à l'absence de salle des enseignants pas de réponse aux besoins en stockage	configuration de locaux optimale car construction neuve possibilités d'ouverture sur le paysage éclairage naturel facilité accès direct à la cour d'école par escalier intérieur menant au préau	parcours d'accès des enfants fluide : hall, vestiaire puis circulation pour accéder aux salles de classe dans un second temps locaux des enseignants à l'articulation entre les locaux d'accueil et les locaux de travail possibilité d'accès secondaire ou sortie de secours directement sur l'extérieur depuis les salles de travail
facilité de mutation des locaux		pas de possibilité d'extension des locaux	pas de possibilité d'extension des locaux	possibilité de surélévation du bâtiment pour créer une seconde classe conversion aisée du bâtiment neuf pour d'autres fonctions car souplesse structurelle du neuf	extension possible sur l'ancien parvis de la mairie ?
cour d'école adaptée : surface, sécurité, préau		surface satisfaisante clôture de la cour préau satisfaisant flux de la porte charretière non résolu	surface très satisfaisante clôture de la cour préau satisfaisant flux de la porte charretière non résolu	surface satisfaisante clôture de la cour préau très satisfaisant flux de la porte charretière non résolu	surface satisfaisante clôture de la cour préau satisfaisant flux de la porte charretière résolu 2 cours / 2 ambiances
Cantine					
accessibilité (livraisons)		livraisons de plain-pied depuis la rue	livraisons via la salle de restauration	livraisons de plain-pied depuis la rue puis ascenseur	livraisons de plain-pied depuis la rue, directement dans l'office
surfaces d'objectif		satisfaisantes	pas de réponse aux surfaces faibles ou locaux manquants	satisfaisantes	satisfaisantes
qualité d'usage		gradation de l'accès depuis la rue/hall/salle salle de restauration ouverte sur le paysage	inchangée, confort d'usage et qualités fonctionnelles des locaux perfectibles	salle de restauration en étage : permet de marquer le temps de pause dans une ambiance différente des locaux scolaires	gradation de l'accès depuis le parvis/hall/salle salle de restauration qui peut s'ouvrir sur la cour



ANALYSE COMPARATIVE

SCÉNARIO 1



SCÉNARIO 2



SCÉNARIO 3



SCÉNARIO 4



Garderie						
surfaces d'objectif		surface un peu faible, peut faire l'objet de variation	surface d'objectif non atteinte (garderie et salle de restauration cantine = même local)	satisfaisante	surface d'objectif non atteinte (garderie et salle de restauration cantine = même local)	
qualité d'usage		garderie en continuité de la cantine qualité d'ouverture sur le paysage espace de jeux extérieur en lien direct avec la salle éloignement (relatif) par rapport à l'école	garderie en continuité directe de la cantine proximité avec l'école lien avec les espaces extérieurs (parvis et cour de récréation école) pas de possibilité de laisser le matériel en place (conflit d'usage avec cantine)	garderie en continuité de la cantine qualité d'ouverture sur le paysage terrasse de jeux extérieure en lien direct avec la salle proximité avec l'école espace extérieur restreint	garderie en continuité directe de la cantine proximité avec l'école lien avec les espaces extérieurs (cour de récréation école) pas de possibilité de laisser le matériel en place (conflit d'usage avec cantine)	
Mairie						
accessibilité/visibilité		accès principal sur le parvis au cœur de l'espace public recomposé	accès principal éloigné du cœur de village (inchangé)	accès principal sur le parvis au cœur de l'espace public recomposé	visibilité réduite de l'accès principal sur rue lisibilité du bâtiment par l'extension de la Licorne avec la salle du conseil dont l'architecture peut être caractéristique	
surfaces d'objectif		locaux de stockage faibles	satisfaisantes mutualisation de la salle de réunion des élus et de la salle de convivialité du personnel	très satisfaisantes	très satisfaisantes	
qualité d'usage		accueil du public satisfaisant regroupement des bureaux et espaces de travail au calme, à distance de l'accueil (avec accès secondaire possible) locaux de repos du personnel satisfaisants salle du conseil en lien direct avec le parvis, mais configuration de l'espace à confirmer (voûtes)	accueil du public satisfaisant regroupement des bureaux et espaces de travail locaux de repos du personnel partagés avec la salle de réunion des élus salle du conseil localisée au R-1 salle du conseil en lien direct avec le parvis bas, mais configuration de l'espace à confirmer (voûtes, lumière naturelle)	accueil du public satisfaisant regroupement des bureaux et espaces de travail au calme, à distance de l'accueil (avec accès secondaire possible) locaux de repos du personnel satisfaisants, isolés au calme salle du conseil qui peut s'ouvrir largement sur le parvis	accueil du public satisfaisant regroupement des bureaux et espaces de travail au calme, à distance de l'accueil, qualité d'ouverture sur le paysage locaux de repos du personnel satisfaisants, isolés au calme salle du conseil qui peut s'ouvrir largement sur une placette extérieure	





RÉSULTATS CONCERTATION



SCÉNARIO 1



RÉOUVERTURE DU PUIITS



MUR DE SOUTÈNEMENT



SCÉNARIO 2



POSTE ET BIBLIOTHÈQUE À LA LICORNE



GRADINS



SCÉNARIO 3



PLANTATIONS D'ARBRES SUR LA PLACE



ACTUEL PRÉAU > FERMETURE DÉFINITIVE



Remarques à prendre en compte :

- si muret garde-corps côté «vue» de la place, nécessité de protéger por éviter les ballons perdus
- une grande ouverture dans l'actuel mur de la ruine coté extérieur (partie à conserver) peut nuire au caractère patrimonial de la façade depuis l'extérieur. Y créer une ouverture petite comme actuellement, et mettre en valeur les vues à côté du préau ?
- le préau/kiosque en taille «scolaire» (30 m2 est trop petit pour des usages événementiels abrités. Le prévoir de taille plus généreuse pour qu'il réponde à d'autres usages ?
- un plus grand préau/kiosque crée une place moins ouverte sur le paysage, mais permet de conserver les vues (à hauteur d'homme, le regard passe entre les poteaux porteurs)
- un bâtiment neuf «école» donnant sur l'espace public crée un image peu avenante aux yeux des visiteurs quand l'école est fermée (bâtiment «mort»).

ACTUEL PRÉAU > STOCKAGE ÉCOLE



ACTUEL PRÉAU > FOUR À PAIN



ACTUEL PRÉAU > ANCIENNE CITERNE POMPIERS

?



